

Notice descriptive d'accessibilité des personnes handicapées et à mobilité réduite aux Établissements Recevant du Public

prévues par les articles D.111-19-18 et D.111-19-19 du Code de la construction et de l'habitation

LES BATIMENTS EN EXTENSION – NEUF

sont soumis à l'Arrêté du 20 avril 2017

relatif à l'accessibilité aux personnes handicapées des ERP lors de leur construction et des IOP lors de leur aménagement

LES BATIMENTS EXISTANT - RENOVATION LOURDE

sont soumis à l'Arrêté du 8 décembre 2014

1- RENSEIGNEMENTS CONCERNANT LE DEMANDEUR ET L'ETABLISSEMENT

1 – DEMANDEUR (bénéficiaire de l'autorisation)

NOM, prénoms : SUPMICROTECH

Pour les personnes morales, nom du représentant légal ou statutaire : **Pascal VAIRAC** _____

2 – ÉTABLISSEMENT

NOM DE L'ETABLISSEMENT OU ENSEIGNE : SUPMICROTECH

COMMUNE D'IMPLANTATION : Besançon _____

2- RENSEIGNEMENTS CONCERNANT L'ETABLISSEMENT

1. Descriptif de l'établissement

Indiquer le nombre de niveaux et les locaux présents à chacun d'eux (accueil, salle d'attente, salles de classe, sanitaires, cabines d'essayage...).

Surface : 24 269 m² (21 000 + 1484 TESLA + 1785 TRANSFERT) environ – données du Programme Concours
Les locaux de l'école SUPMICROTECH sont répartis dans un ensemble bâtiminaire composé de 3 bâtiments communicants entre eux, sur 4 niveaux (RdJ au R+2). Les locaux comportent des espaces d'enseignement, des espaces de recherche, des bureaux et des espaces de détente pour les étudiants et le personnel. Le RdJ est essentiellement dédié à l'enseignement avec des salles de TP et informatique. Le RdC comprend à la fois des locaux dédiés à l'enseignement et à la recherche : amphithéâtres, salles de TD, salles de TP, bureaux et salles de manipulations. Le bâtiment TESLA reste entièrement tourné vers l'enseignement théorique, avec un amphithéâtre et des salles de TD.

2. Prestations proposées

Que vient-on faire dans l'établissement ? Quelles sont les activités proposées à chaque niveau ?

ETAT EXISTANT inchangé : La majorité des surfaces du bâtiment est dédiée aux laboratoires et salles de manipulations et aux bureaux (50 %). La deuxième moitié de la surface est répartie entre les salles de TD, d'informatiques, de TP et les 3 amphithéâtres. L'enseignement représente 45 % des surfaces de l'établissement.

AILE NEUVE TURING :

RdJ : sortie de secours et LT

RdC : Hall, espace de convivialité, sanitaires et 6x salles de classe informatique

R+1 : Hall et terrasse de détente

3. Mode de fonctionnement de l'établissement

Horaires d'ouvertures, filtrage avant d'entrer, présentation obligatoire à l'accueil...

Aux horaires d'ouverture : accès avec contrôle d'accès (portique de sécurité)

4. Type de public accueilli et degré d'autonomie

Enfants, parents, élèves, administrés, sportifs... le public vient seul ou généralement accompagné, se déplace librement dans l'établissement ou est obligatoirement accompagné par du personnel ?

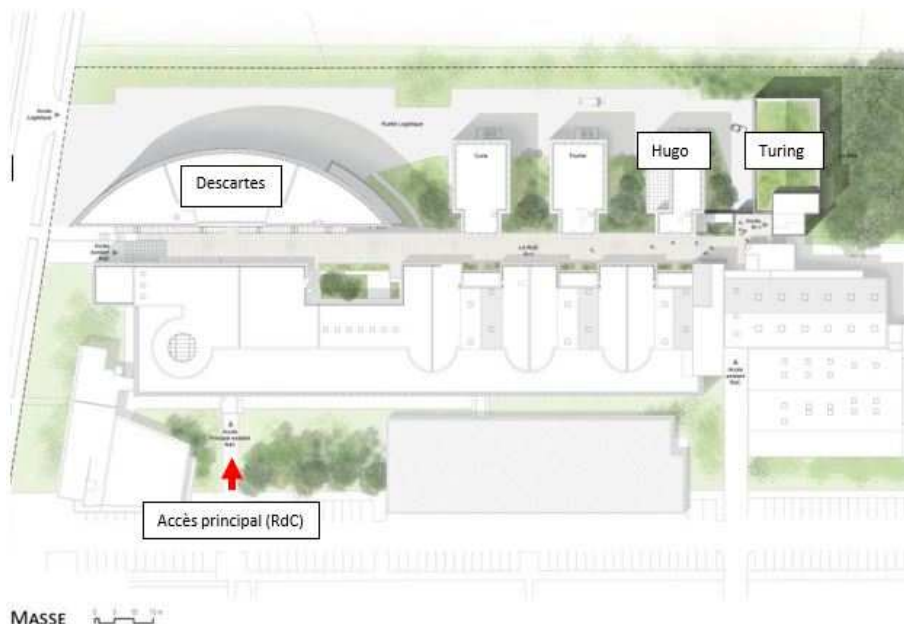
Les étudiants se déplacent librement dans l'établissement.
--

3- DESCRIPTIF DES TRAVAUX OU ACTIONS DE MISE EN ACCESSIBILITE ENVISAGES

L'objet du présent projet est la réhabilitation partielle et l'extension des locaux de l'école SUPMICROTECH, située sur le technopôle Temis à Besançon (25).

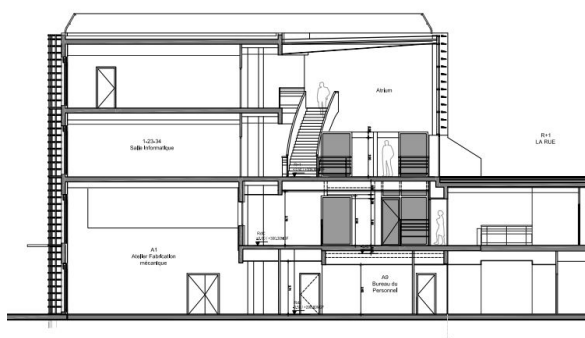
Le projet consiste en deux axes principaux :

- l'extension de l'école SUPMICROTECH avec la création de l'aile **Alan Turing**, qui est un bâtiment en R+1 sur pilotis (sur la hauteur du RdJ) comportant des salles de classes au niveau RdC. Il est en liaison avec le bâtiment existant, aux niveaux RdC (accès depuis l'intérieur) et R+1 (accès par la « rue » extérieure en toiture terrasse du bâtiment existant)
- des travaux de réaménagement intérieur dans le bâtiment **Descartes** (modification des salles informatiques, création d'espaces de travail dans l'atrium etc.) en RdJ, RdC et R+1, et dans l'aile **Hugo** en RdJ seulement

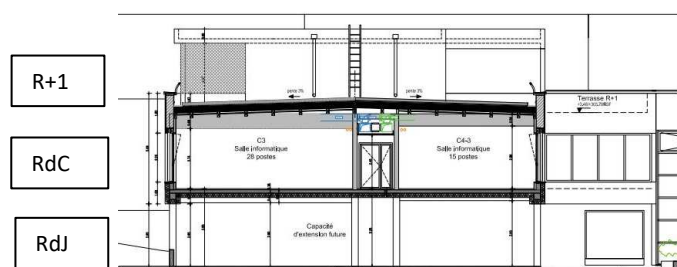


Plan de l'état projeté après travaux

Il est à noter que les niveaux intitulés « RdJ », « RdC » et « R+1 », sont répartis selon les coupes ci-dessous. L'accès principal du Public se fait par le RdC en façade Est. L'accès Logistique se fait en RdJ, au Nord-Ouest du site. La différence de niveau entre RdC et RdJ est d'environ 3,50m.



Coupe Transversale sur Descartes



Coupe Transversale sur Turing

4- DESCRIPTIF DES SOLUTIONS PROPOSEES

1. Cheminements extérieurs *(article 2)*

Indiquer notamment la largeur du cheminement, sa pente, la nature du revêtement, son mode d'éclairage, le matériau de guidage envisagé... Ce cheminement doit permettre de rejoindre l'établissement depuis l'espace public et depuis la ou les places de stationnement dédiées à l'établissement.

S.O.

2. Stationnement (article 3)

Indiquer si du stationnement est dédié à l'établissement, le nombre de places adaptées, leur largeur (3,30m minimum), leur longueur (5m + 1,20m si stationnement en bataille ou en épi), leur signalisation...
Préciser si des bornes de recharge électrique sont prévues

S.O.

3. Accès au bâtiment (article 4)

Indiquer si l'accès au bâtiment se fait librement ou par un digicode, un interphone, une sonnette...la hauteur à franchir pour entrer dans l'établissement, la largeur de porte d'entrée...

TURING soumis à l'Arrêté du 20 avril 2017

L'accès au bâtiment TURING se fait librement depuis les bâtiments existants, puisque le contrôle d'accès se fait en amont. La porte extérieure qui se trouve au RdJ de TURING n'est pas un point d'accès au bâtiment, mais seulement une sortie de secours. Le point d'accès au RdC est décrit avec les portes intérieures, plus bas. Le point d'accès au R+1, depuis la toiture terrasse est une porte sans ressaut (inférieur à 20mm) de largeur de passage de 90+90, avec espace de manœuvre conforme.

DESCARTES et HUGO soumis à l'Arrêté du 8 décembre 2014

Etat existant inchangé

4. Accueil du public (article 5)

Indiquer les dimensions du guichet, de la banque d'accueil, de la caisse de paiement, du comptoir... si un vide inférieur est prévu pour le passage des genoux des personnes circulant en fauteuil roulant, si une boucle à induction magnétique est fournie, le mode d'éclairage...

S.O.

5. Circulations intérieures horizontales (article 6)

Indiquer la largeur des couloirs et autres circulations, notamment entre mobilier (présentoirs, tables de restaurant...), la façon de les éclairer (interrupteur, détection, temporisation...).

DESCARTES et HUGO soumis à l'Arrêté du 8 décembre 2014

Pour les locaux impactés par le projet = Les circulations présentent une largeur minimale de 120cm, et les portes une largeur de passage d'au minimum 90cm. Devant chacune d'elles, un espace de manœuvre d'une longueur de 170cm (pour pousser la porte) ou de 220cm (pour la tirer), est prévu.

Dans toutes ces circulations, l'éclairage sera d'au minimum 100 lux.

TURING soumis à l'Arrêté du 20 avril 2017

Dans les volumes neufs = Les circulations présentent une largeur minimale de 140cm, et les portes une largeur de passage d'au minimum 90cm. Devant chacune d'elles, un espace de manœuvre d'une longueur de 170cm (pour pousser la porte) ou de 220cm (pour la tirer), est prévu.

Dans toutes ces circulations, l'éclairage sera d'au minimum 100 lux.

6. Circulations intérieures verticales (article 7)

➤ Escaliers (article 7-1)

Indiquer comment sera réalisé le contraste visuel et tactile en haut des escaliers, l'identification des nez de marches, la façon de les rendre non glissants, la hauteur des marches, la profondeur du giron, la largeur entre mains courantes, le type de mains courantes mises en œuvre, leur forme, leur hauteur, leur couleur...

DESCARTES et HUGO soumis à l'Arrêté du 8 décembre 2014

S.O. = escaliers existants non modifiés

TURING soumis à l'Arrêté du 20 avril 2017

2 cages d'escaliers sont créées, pour desservir tous les niveaux = RdJ, RdC et R+1. Ils présentent les mêmes caractéristiques :

- escaliers droit à double volée, largeur 2 UP, accessible au public, d'une largeur minimale de 1m20 entre main courante (main courante de chaque côté, lisse métal),
- les mains courantes se prolongent d'une largeur d'un giron minimum en haut et en bas de chaque volée, sur la limite extérieure de l'escalier. En limite intérieure = elles sont continues,
- une hauteur de marche de 15,90 cm et un giron de 30 cm
- marquages visuels en nez de marches (profil aluminium strié contrasté avec finition anti-dérapante),
- contraste visuel des contremarches pour les premières et dernières marches de chaque volée, par mise en peinture
- Une tôle métal emboutie (créant plots podotactiles) et contrastée sera implantée en haut de l'escalier à 50cm de la marche.
- La hauteur de la rampe sur escalier est de 90cm, la hauteur de la rampe sur palier sera de 100cm.
- L'éclairage sera au minimum de 150 lux

➤ **Ascenseurs** (article 7-2)

Indiquer les dimensions intérieures, la largeur de la porte d'accès, les indications liées au mouvement de la cabine, l'annonce des étages desservis, s'il est conforme à la norme NF EN 81-70...

TURING soumis à l'Arrêté du 20 avril 2017

1 ascenseur conforme est prévu, pour desservir tous les niveaux de l'aile Turing : RdJ, RdC et R+1

Dimensions cabine : 110 x 140cm (cabine de type 2 / 630kg)

Espace de manœuvre et possibilité de demi-tour devant la cabine sur le palier

Commande de palier : hauteur entre 85 et 110cm, à plus de 40cm d'un angle rentrant

➤ **Élévateurs verticaux** (article 7-2)

Indiquer les contraintes amenant à proposer un élévateur plutôt qu'un ascenseur, le type d'élévateur (si possible joindre la documentation technique), les dimensions de la plate-forme, le poids supporté, la hauteur à franchir, si présence d'une gaine fermée ou non...

S.O.

7. **Tapis roulants, escaliers et plans inclinés mécaniques** (article 8)

Indiquer le type d'appareil proposé, le positionnement de la commande d'urgence, par quel moyen est réalisé l'éveil de vigilance en amont et en aval...

S.O.

8. **Nature et couleur des matériaux de revêtements et qualité acoustique** (article 9)

S'ils sont connus, indiquer les matériaux utilisés en revêtement de sol et aux murs ainsi que leur couleur et comment est traitée l'acoustique de l'accueil, et, si l'établissement en dispose, des locaux de restauration et/ou d'attente...

TURING soumis à l'Arrêté du 20 avril 2017

Revêtements de sol :

- Sol souple de teinte moyenne avec contraste de minimum 50% avec les murs

Murs :

- Peinture de teinte claire ou blanche
- Sanitaires : Faïence, de teinte claire
- Hall : habillage bois acoustique, avec contraste de minimum 50% avec les sols

Plafonds :

- Salles de classe : panneaux fibre de bois type Organic twin 35, teinte claire
- Circulation : dalles de faux-plafonds plâtre teinte claire 60x120
- Sanitaires : dalles de faux-plafonds 60x60 en plâtre teinte claire
- Hall : habillage bois acoustique

9. Portes, portiques et sas (article 10)

La largeur de passage utile des portes doit être indiquée pour chacune d'elles sur les plans.

Indiquer si des portes coulissantes sont prévues et comment elles sont signalées, si des ferme-portes sont installés sur certaines portes, le système pour les verrouiller (sanitaires, douches...),

DESCARTES et HUGO soumis à l'Arrêté du 8 décembre 2014

Pour les locaux impactés par le projet = les portes remplacées ont une largeur de passage minimale de 0.90m
Devant toutes les portes remplacées (en dehors des portes des sanitaires non accessibles et des portes des locaux techniques), se trouve un espace de manœuvre de 1.40m (ou 1.20m) de large par 1.70m dans le cas d'une ouverture de porte en poussant et de 1.40m (ou 1.20m) de large par 2.20m dans le cas d'une ouverture de porte en tirant.

Les extrémités des poignées des portes sont situées à plus de 0.40m d'un angle rentrant de parois. Les ferme-portes sont réglés pour demander un effort inférieur ou égal à 50N pour ouvrir la porte.

TURING soumis à l'Arrêté du 20 avril 2017

Les portes créées ont une largeur de passage minimale de 0.90m

Devant toutes les portes (en dehors des portes des sanitaires non accessibles et des portes des locaux techniques), se trouve un espace de manœuvre de 1.40m de large par 1.70m dans le cas d'une ouverture de porte en poussant et de 1.40m de large par 2.20m dans le cas d'une ouverture de porte en tirant.

Les extrémités des poignées des portes sont situées à plus de 0.40m d'un angle rentrant de parois. Les ferme-portes sont réglés pour demander un effort inférieur ou égal à 50N pour ouvrir la porte.

10. Locaux ouverts au public, équipements et dispositifs de commande (article 11)

Indiquer :

- si des salles de réunion sont proposées, quel dispositif à induction magnétique est installé ou mis à disposition du public ?
- des appareils distributeurs ou en libre service sont-ils prévus ?
- quels types d'interrupteurs à usage du public (sanitaire, douches...) sont prévus, par quels moyens ils sont facilement repérables, leur hauteur d'implantation ?...
- si des guichets ou mobiliers permettant de lire, d'écrire ou d'utiliser un clavier sont mis à disposition et le cas échéant leurs dimensions (notamment si un vide en partie inférieure est prévu)...

Pour les locaux accessibles au Public,


- impactés par le projet dans l'existant (DESCARTES et HUGO)
- dans l'aile TURING

Interrupteurs et commande d'arrêt d'urgence : les dispositifs de commande sont implantés à une hauteur comprise entre 0.90m et 1.30m.

Aucun guichet, banque d'accueil, évier... n'est prévu.

11. Sanitaires (article 12)

Indiquer le nombre de sanitaires ouverts au public et si une séparation hommes/femmes est prévue, le nombre de transferts du fauteuil roulant vers la gauche (TG) et de ceux vers la droite (TD), le type de barres d'appui utilisées et leurs côtes d'implantation, la hauteur de cuvette, le type de lave-mains et de robinetterie prévus, le type de lavabo proposé dans chaque espace commun, le cas échéant les hauteurs d'urinoirs, la présence d'accessoires tels que savons, sèche-mains, patères, miroir...

Types \ Nombre	Total	Adaptés 	Transferts à Droite	Transferts à Gauche	Double Transfert
Sanitaires Hommes	2	1		1	
Sanitaires Femmes	2	1		1	
Sanitaires mixtes	0				

Nb d'urinoirs 0 _____ Hauteurs _____

DESCARTES et HUGO soumis à l'Arrêté du 8 décembre 2014

Aucune modification des sanitaires existants

TURING soumis à l'Arrêté du 20 avril 2017

Le projet comprend l'aménagement de blocs sanitaires adapté aux PMR commun Public (étudiants) et Professeurs dans l'aile TURING :

- RdC = 1 bloc sanitaire Femmes et 1 bloc sanitaire Hommes

Dans chacun de ces blocs, un WC comprend un espace d'usage pour un fauteuil de 0.80 x 1.30 m et permet une rotation d'un diamètre de 1.50m. La cuvette des toilettes est placée à une hauteur comprise entre 0.35 et 0.40m. Le plateau haut des lave-mains et lavabos ne dépasse pas une hauteur de 0.85m, ni ne descend en-deçà de 0.70m, et comprend un vide 0,70 m x 0,60 m x 0,30 m. Les commandes sont comprises entre 0.90m et 1.30m de haut. Une barre d'appui à 0.75m environ est fixée à côté des cuvettes. Pour chaque bloc, la porte d'accès au WC PMR sera équipée d'une barre de tirage. La porte d'accès au bloc Sanitaires depuis le Hall sera équipé d'un ferme-porte.

12. **Sorties** (article 13)

Indiquer par quels moyens, les sorties, lorsqu'elles sont différentes de l'entrée et correspondant à un usage normal du bâtiment seront repérables de tout point sans confusion avec les sorties de secours.

Les sorties correspondant à un usage normal du bâtiment seront repérables de tout point et sans confusion avec les sorties de secours.

13. **Eclairage** (article 14)

Indiquer par quels moyens les valeurs d'éclairage seront respectées, s'il existe de la détection de présence (chevauchement des zones de détection), le délai de temporisation le cas échéant...

Pour les locaux impactés par le projet dans l'existant et partout dans le l'aile TURING :

Valeurs d'éclairage moyen horizontal mesurées au sol :

- 100 lux des circulations intérieures horizontales
- 150 lux de chaque escalier et équipement mobile

Éclairage temporisé : extinction progressive

Détection de présence : couverture de l'ensemble de la zone et 2 zones de détection successives avec chevauchement

14. **Dispositions spécifiques applicables à certains types d'établissements** (article 15)

L'établissement dispose-t-il ?

- ☐ de locaux accueillant du public assis (cf 16)
- ☐ de locaux d'hébergement (cf 17)
- ☐ de cabines ou d'espaces à usage individuel (cf 18)
- ☐ de caisses de paiement, de dispositifs ou équipements disposés en batterie ou en série (cf 19)
- ☐ de téléviseurs ou d'écrans destinés au public (cf 20)

15. **Établissements ou installations recevant du public assis** (article 16)

Indiquer les prestations proposées, le nombre total de places non adaptées, le nombre de places adaptées...

Prestations proposées : Conférences, projections, réunions _____

Existe-t-il des tarifications différentes selon la place assise ☐ Oui ☐ Non

Nombre total de place assises : . nombre de places adaptées 6 : 2 _____

Si des gradins sont proposés, indiquer comment seront traités l'éveil de la vigilance, les nez de marches, la première et dernière contremarche.

S.O.

16. Établissements disposant de locaux d'hébergement (article 17)

Indiquer le nombre de chambres ou locaux à sommeil non adaptés, le nombre de chambres ou locaux à sommeil adaptés, leur localisation, le traitement de la signalétique, les dimensions des lits mis à disposition, et, si des cabinets de toilettes sont intégrés aux chambres adaptées, leurs dimensions et les caractéristiques des équipements (barres d'appui, siège, patère, siphon de sol...). Préciser si les chambres offrent les mêmes prestations (capacité d'accueil, suite, ...)

Nombre de chambres au total : _____ dont adaptées 6 _____

S.O.

17. Établissements ou installations comportant des cabines ou espaces à usage individuel (article 18)

Indiquer le nombre total de cabines d'essayage, de déshabillage, de douche, de soins... non adaptées et adaptées, les caractéristiques des équipements présents (barres d'appui, siège, patère, siphon de sol...) et leur répartition par sexe si séparées.

Nombre de cabines ou espaces à usage individuel au total : _____ dont adaptées 6 _____

S.O.

18. Établissements comportant des caisses de paiement, des dispositifs ou des équipements disposés en batterie ou en série (article 19)

Indiquer le nombre total d'équipements en batterie ou en série et le nombre de ceux adaptés, le dispositif proposé pour informer du prix à payer.

S.O.

19. Téléviseurs dans les lieux publics collectifs ou privés (article 20)

Dans les lieux publics collectifs, indiquer si l'activation du sous-titrage en français est effective.

Dans les lieux privés, indiquer si une notice simplifiée permettant d'activer le sous-titrage et l'audiodescription est mise à disposition.

S.O.

20. Registre public d'accessibilité

Indiquer sous quelle forme le registre d'accessibilité sera disponible dans l'établissement :

format papier, numérique, internet (indiquer l'adresse internet de consultation) ?

Préciser les actions de formations prévues pour le personnel pour l'accueil des personnes handicapées.

Le registre d'accessibilité est sous format papier à l'accueil de l'établissement

Date et signature du demandeur,